

Государственное специальное (коррекционное) образовательное учреждение для обучающихся, воспитанников с ограниченными возможностями здоровья специальная (коррекционная) общеобразовательная школа-интернат (VII вида) №8 Пушкинского района Санкт-Петербурга

Программа развития на 2011 – 2015 гг.

Павловск

2011

«Каждый ребенок имеет право на чудо.
а это, в свою очередь, означает,
что даже при самом мрачном диагнозе
педагог не имеет права опускать руки»

Л.С.Выготский

Паспорт Программы развития школы-интерната №8

Павловск

2011

Содержание:

Введение	2
I. Информационная справка о школе	9
▪ Общая характеристика школы-.....	9
▪ Условия образовательной среды.....	11
▪ Управление и образовательная политика школы – интерната.....	13
▪ Ресурсное обеспечение образовательного процесса.....	13
▪ Результаты образовательной деятельности.....	15
▪ Аналитическое обоснование необходимости преобразований.....	16
II. Концепция Программы развития школы	19
III. План реализации направлений и мероприятий по выполнению Программы развития	25
IV. Финансовый план Программы развития	32

Приложения:

Приложение № 1 Задачи специальной (коррекционной) общеобразовательной школы -интерната

Приложение № 2 Сведения о контингенте учащихся воспитанников школы-интерната.

Приложение № 3 Схема психолого-педагогического изучения учащихся.

Приложение № 4 Схема «Характерные особенности коррекционной работы»

Приложение № 5 Организация дополнительного образования.

Приложение № 6 Схема организационной структуры управления специальной школой -интернатом №8.

Приложение № 7 Схема «Общие свойства и закономерности педагогического процесса в коррекционной школе-интернате».

Приложение № 8 Схема специфики учебно-воспитательного и коррекционного процесса.

Приложение № 9, 10, 11 Сводные таблицы по результатам диагностики и динамики учащихся с проблемами речи.

Приложение №12 Анализ заболеваемости воспитанников школы-интерната.

Приложение № 13 Распределение детей по группам здоровья.

Приложение № 14 Схема общешкольного плана социально-воспитательной деятельности школы-интерната №8.

<p>Полное наименование программы</p>	<p>Программа развития государственного специального (коррекционного) образовательного учреждения для обучающихся, воспитанников с ограниченными возможностями здоровья специальной (коррекционной) школы – интерната (VII вида) №8 Пушкинского района Санкт-Петербурга на 2011 – 2015 гг. «Создание личностно-ориентированного образования и здоровьесберегающих условий организации образовательного процесса»</p>
<p>Основания для разработки программы</p>	<ul style="list-style-type: none"> • Закон Российской Федерации "Об образовании" с учетом изменений, внесенных Федеральным законом от 22.08.2004 №122-ФЗ, вступивших в силу с 1 января 2005г. • Национальная образовательная инициатива «Наша новая школа», утвержденная Президентом Российской Федерации от 04.02.2010 № Пр -271 • Приоритетный национальный проект «Образование» • План действий по модернизации общего образования на 2011-2015гг., утвержденный Распоряжением Правительства Российской Федерации от 07.09.2010г. № 1507-р. • Концепция долгосрочного социально-экономического развития до 2020 года, раздел III «Образование» • Государственная программа «Образование и инновационное развитие России: внедрение современной модели образования в 2009 - 2012 годы» • Федеральная целевая программа развития образования на 2011- 2015 годы. • Федеральный государственный образовательный стандарт начального общего образования, утвержденный приказом Министерства образования и науки Российской Федерации от 06.10.2011 № 373. • Федеральные государственные образовательные стандарты (проект 2009г.) • Квалификационные характеристики административных и педагогических работников системы общего образования, утвержденные Министерством социального и

	<p>экономического развития Российской Федерации 14.08.2009г.</p> <ul style="list-style-type: none"> • Концепция социально-экономического развития Санкт – Петербурга до 2025 года, утвержденная Постановлением Правительства Санкт-Петербурга от 20.07.2007 № 884. • Стратегия развития системы образования Санкт – Петербурга 2011 – 2020 гг. «Петербургская школа 2020» • Программа развития физической культуры и спорта в Санкт – Петербурге на 2010 – 2014 годы. • Распоряжение Комитета по образованию от 19.05.2010г. №864-р «О регулировании инновационной деятельности в системе образования Санкт – Петербурга» • Федеральный Региональные базисные учебные планы специальных (коррекционных) образовательных учреждений (утверждены приказом Комитета по образованию Санкт-Петербурга № 1729 –р от 24.12.2007г.) • Санитарно-эпидемиологические правила СанПиН 2.4.2.2821-10 «Гигиенические требования к условиям обучения в общеобразовательных учреждениях» введены в действие постановлением Главного государственного санитарного врача Российской Федерации от 29 декабря 2010 года № 189 <ul style="list-style-type: none"> ▪ Научно-теоретические работы по проблемам развития современного отечественного образования в Российской Федерации и Санкт-Петербурге, аналитические материалы Комитета по образованию Санкт-Петербурга, исследования и аналитические материалы СПбАППО ▪ Устав ГОУ школы-интерната № 8 ▪ Образовательная программа ГОУ школы-интерната №8
<p>Период и этапы реализации программы</p>	<p><u>1 этап (2011 год):</u> Разработка текста программы, ее общественное обсуждение и экспертиза разного уровня, утверждение окончательного варианта программы. Обеспечение необходимых ресурсов для основного этапа реализации программы.</p> <p><u>2 этап (2012-2014 годы):</u> Модернизация материальной инфраструктуры образования; методическое, кадровое,</p>

	<p>информационное обеспечение мероприятий Программы, направленных на решение задач развития учреждения.</p> <p>Реализация ведущих направлений программы. Осуществление промежуточного контроля их реализации.</p> <p><u>3 этап (2015 год):</u> Подведение итогов и анализ результатов реализации программы, подготовка текста новой программы развития.</p>
Цель программы	<p>Разработка условий, обеспечивающих позитивное развитие школы-интерната, ориентированной на удовлетворение потребностей учащихся, воспитанников, педагогов, специалистов службы сопровождения, родителей (лиц, их заменяющих) учащихся и других социальных партнеров школы - интерната в качественном образовании, доступном для всех обучающихся воспитанников вне зависимости от социально-культурных возможностей семьи, уровня подготовленности учащегося, путем обновления структуры и содержания образования, развития практической направленности образовательных программ.</p>
Основные задачи, мероприятия программы	<ul style="list-style-type: none"> ▪ Расширение участия общественности в общественно-государственном управлении школой - интернатом путём включения в процессы принятия решений, обеспечивающих эффективное функционирование и развитие школы-интерната. ▪ Совершенствование содержания и технологий в образовательном процессе. ▪ Развитие системы обеспечения качества образовательных услуг. ▪ Создание системы мониторинга, обеспечивающей отслеживание дальнейшего профессионально-образовательного пути выпускника школы-интерната ▪ Разработка и реализация эффективных мер психолого-педагогического воздействия, социально-педагогической реабилитации и абилитация детей с различными формами отклонений психических функций, нарушения речи,

	<p>интеллекта, с проблемами в обучении, общении и поведении.</p> <ul style="list-style-type: none"> ▪ Создание условий для сохранения здоровья и обеспечение безопасности жизнедеятельности учащихся
Ожидаемые конечные результаты, важнейшие целевые показатели программы	<ul style="list-style-type: none"> ▪ Увеличение численности выпускников, поступающих в учебные заведения по выбранному профилю. ▪ Увеличение численности школьников, обучающихся в системе внутришкольного и внешкольного дополнительного образования. ▪ Рост квалификации педагогов. ▪ Расширение участия заинтересованных лиц в управлении школой-интернатом путём создания и развития деятельности Попечительского Совета. ▪ Обновление материально-технической и учебно-методической базы учреждения, обеспечивающей введение информационно-коммуникативных технологий в условиях школы-интерната. ▪ Создание единой информационной среды школы-интерната, позволяющей повысить оперативность и качество диагностики управления образовательным процессом. ▪ Создание благоприятной образовательной среды, способствующей сохранению здоровья, воспитанию и развитию личности.
Разработчики программы	Директор школы-интерната Смирнова В.П., зам. директора по УВР Гололобова В.Н. и зам.директора по ВР С.М.Тимакова, учителя-логопеды Коробченко Т.В., Розова Ю.Е.
Фамилия, имя, отчество, должность руководителя программы	Смирнова Валентина Петровна, директор школы-интерната №8, заслуженный учитель РФ, Лауреат Приза «Золотой пеликан», отличник народного просвещения.
Адрес ОУ	г. Павловск, пер. Мичурина, дом литер 19, т. 452 10 25;

	т/ф 452 24 17
Постановление об утверждении программы	Решение Педагогического совета ГОУ школы – интерната №8 (протокол № 5 от 29 марта 2011года)
Система организации контроля за выполнением программы	Подготовка ежегодного доклада директора ГОУ школы – интерната №8 о результатах деятельности школы - интерната по реализации программы развития

УТВЕРЖДАЮ

Директор ГОУ школы – интерната №8
Пушкинского района Санкт-Петербурга

_____ Смирнова В.П.

«30» марта 2011 года

ПРОГРАММА РАЗВИТИЯ

**ГОУ школы - интерната № 8, работающей в режиме создания системы
лично-ориентированного образования и
здоровьесберегающих условий организации образовательного
и воспитательного процесса.**

2011 -2015 г.г.

Павловск

2011

I Информационная справка о школе- интернате №8.

Общая характеристика школы - интерната

Государственное специальное (коррекционное) образовательное учреждение для обучающихся, воспитанников с ограниченными возможностями в здоровье специальная (коррекционная) общеобразовательная школа-интернат (VII вида) №8 Пушкинского района Санкт-Петербурга открыта в 1977 г. по приказу Министерства просвещения РСФСР (№126 от 23.05.1977). Она была одной из первых трех экспериментальных площадок в СССР для определения форм и методов обучения, воспитания и профессиональной ориентации детей с задержкой психического развития (ЗПР). Благодаря эксперименту в школе-интернате, проведенному под руководством НИИ дефектологии АПН СССР с помощью ученых факультета дефектологии ЛГПИ им. А.И.Герцена, были разработаны типовое положение, типовой учебный план, инструкция по приему детей в подобные специальные школы, учебные программы, методические рекомендации по изучению, обучению и воспитанию детей с ЗПР в условиях таких школ. В течение ряда лет школа-интернат участвовала в ОЭР разного уровня. Основными направлениями инновационной деятельности являлись разработка учебных программ, учебных планов, а также проводилась экспериментальная работа по отработке регионального стандарта специального образования в Санкт-Петербурге.

Задачи, которые сегодня решает педагогический коллектив ГОУ школы-интерната № 8, отражены в приложении №1.

Школа-интернат имеет две ступени: начальная школа (0 – 4 классы) и основная (5 – 9 классы). В школе обучается 200 учащихся, существует 19 классов-групп. Контингент школы-интерната за последние годы значительно увеличился. Это связано прежде всего с тем, что интернат для детей с диагнозом «задержка психического развития» один в Санкт-Петербурге, количество же детей с психофизическим и психическим инфантилизмом, а также с церебральными состояниями, к сожалению, возрастает.

У учащихся в обоих случаях имеются признаки ранее перенесенного органического заболевания центральной нервной системы. Клиническими проявлениями последствий таких заболеваний является некоторое недоразвитие сложных форм поведения, чаще всего при наличии признаков незрелости эмоционально-личностных компонентов, повышенная утомляемость и быстрая истощаемость, несформированность целенаправленной деятельности, а также интеллектуальных операций, основных понятий и представлений.

В силу присущих им особенностей дети с ЗПР оказываются неготовыми к обучению в условиях массовой школы. В связи с этим возникает необходимость

оказывать им специфическую и многогранную помощь. Чем раньше ребенок получает такую помощь, тем эффективнее оказывается ее результат.

Как правило, это дети, находящиеся в трудной жизненной ситуации, из многодетных семей, семей, находящихся в социально опасном положении, в тяжелой материальной ситуации и т.д. Довольно сложный контингент учащихся и в нашем учреждении (Приложение № 2.).

Опыт обучения и воспитания в условиях школы-интерната говорит о том, что задержка психического развития преодолевается, и дети практически догоняют своих нормально развивающихся сверстников в условиях специально организованной деятельности воспитанников, где работают специалисты, имеющие специальное дефектологическое образование, где есть особая аура. Дети с ЗПР становятся полноценными членами общества, способными к самостоятельной жизни и квалифицированному труду.

Учебное пространство школы-интерната включает в себя систему воспитательной работы и коррекционно-развивающего обучения, в ходе которого реально решаются задачи компенсации и коррекции каждого воспитанника, а также систему интегрированных курсов, которые имеют социальную защищенность благодаря совместной работе всех служб учреждения.

С этой целью в школе-интернате налажена система консультативно-коррекционного обучения, включающая в себя такие направления:

- система психологического и педагогического тестирования, направленная на выявление сильных и слабых сторон учащихся с целью моментального реагирования разработки индивидуальных и коррекционных программ;

- группа мобильной поддержки, т.е. психолого-педагогическое медико-социальное сопровождение развития ребенка;

- работа с учащимися (психотренинги, лечебно-оздоровительные мероприятия, ЛФК, ритмика, сухой бассейн, спортивные игры и соревнования и т. д.);

- работа с педагогическим коллективом (пед.советы в нетрадиционных формах, малые пед.советы, советы дела, конференции, круглые столы, школьные медико-психолого-педагогические комиссии, конкурсы и др.);

- работа с родителями (лицами, их заменяющими).

Разрабатывая свою психолого-педагогическую систему, мы исходим из того, что обучение и воспитание – это не только приспособление к успешному функционированию в данной среде, но и способность к дальнейшему психологическому, личностному, социальному развитию. (Приложение № 3,4.)

Школа – интернат реализует программы начального общего, основного общего образования, а также коррекционные, реабилитационные, индивидуальные образовательные программы для детей с задержкой психического развития.

Достаточно разнообразно поле возможностей учащихся, воспитанников в сфере дополнительного образования: работает более 20-ти различных кружков, факультативов и секций (приложение № 5).

Школа-интернат широко использует возможности образовательной среды Павловска, Пушкина, Санкт-Петербурга и Ленинградской области: проводятся экскурсии, походы, организуются выезды в театры, цирк, музеи и другие культурно-просветительские учреждения.

Школа-интернат размещается в трехэтажном здании, созданы комфортные условия для организации образовательного процесса, отдыха воспитанников, оборудованы уютные спальные помещения, игровые комнаты.

• Условия образовательной среды

Школа-интернат работает в одну смену, в режиме пятидневной учебной недели. Средняя наполняемость классов - 11 человек. Деление классов на подгруппы осуществляется на уроках иностранного языка и технологии.

В 2005 году за счет госбюджета был установлен видеодомофон, удалось частично отремонтировать ограждения и установить ворота, что позволило улучшить организацию безопасности воспитанников.

Ведется мониторинг состояния здоровья учащихся, внедряются здоровьесберегающие технологии, совместно с медицинским персоналом проводится профилактическая работа среди родителей (лиц, их заменяющих) и обучающихся воспитанников. Учащиеся участвуют в акциях «Класс свободный от курения». Наблюдается сокращение травматизма, снижение показателей заболеваемости учащихся.

Располагая информацией о физическом и психическом здоровье воспитанников, которая постоянно пополняется в результате комплексных исследований, выполняемых педагогами, медиками, психологами, работники школы-интерната осуществляют обучение и воспитание одновременно с лечением, понимая под лечением всю совокупность деятельности, направленной на благополучие каждого ребенка. Таким образом, педагогика принимает лечебный характер. В школе-интернате функционирует Центр «ДАР» (Диагностика, Адаптация, Развитие), в нем работают специалисты службы сопровождения – социальный педагог, психологи и учителя-логопеды, а также кабинет

адаптивной физической культуры и ЛФК, ритмики, компьютерной диагностики, физиотерапии, аэроаромофитотерапии, коррекционной работы, игровая комната для организации досуга и коррекции поведения ребенка, комната психологической разгрузки, тренажерный зал. Важным направлением является работа по охране прав ребенка: учащимся, воспитанникам оказывается необходимая материальная, правовая, консультативная, социально-педагогическая и психологическая помощь. Администрация, специалисты службы сопровождения работают в тесном контакте с комиссией и инспекцией по делам несовершеннолетних, социальными службами для несовершеннолетних, отделами психологической помощи семьям и детям, органами опеки, инспекторами по охране прав детства, инспекторами по делам несовершеннолетних, отделами здравоохранения, отделами социальной защиты населения, социальным отделом Муниципального округа всех районов Санкт - Петербурга. Результатом работы можно считать сокращение числа правонарушений среди воспитанников школы-интерната.

В школе-интернате есть читальный зал, библиотека, укомплектованная литературой, необходимой для выполнения творческих работ учащихся, проведения утренников, праздников, групповых занятий. Оборудован медицинский блок: кабинет врача, процедурная, сестринская, массажный кабинет, два помещения для изолятора, вспомогательные помещения. За последние три года капитально отремонтированы столовый и актовый залы, пищеблок, спальный корпус левого крыла на III этаже и правого крыла II этажа, медицинский блок. Сделан малый косметический ремонт спортивного зала.

Управление и образовательная политика школы

Управление школой-интернатом осуществляется на основе Закона РФ «Об образовании», Устава школы - интерната, локальных актов. Школа-интернат находится на этапе становления общественно-государственного управления. Разработана нормативная база функционирования Попечительского совета. Успешно работают Совет школы-интерната, Педагогический совет, Методический совет. Переданные им полномочия регулируются локальными актами учреждения. Взаимодействие служб и структур представлено в схеме (приложение № 6).

Научно-методической работой в школе-интернате руководит Методический совет, определяющий методическую тему образовательного учреждения, основные этапы работы над ней, планирует и организует повышение квалификации кадров, обмен опытом. Методические темы школы-интерната способствуют реализации инновационной политики школы-интерната: «Развитие познавательной активности

ребенка с ограниченными возможностями как путь становления и развития его личности»» (2005 -2009г.г.), «Психологические индивидуально-ориентированные и коррекционно-развивающие технологии как фактор в создании здоровьесберегающей среды в воспитательно-образовательном пространстве школы-интерната №8» (2010-2015г.г.)

Многие учителя и воспитатели школы-интерната владеют и используют в своей практике инновационные технологии, что позволяет школе успешно решать задачи развития, обеспечить качество обучения и предпрофильной подготовки, формировать ключевые компетентности учащихся. Опыт школы-интерната был распространен через участие в семинарах, конференциях на уровне района и города.

Администрация школы-интерната стимулирует и материально поощряет как добросовестное выполнение своих функций, так и инновационную деятельность, что учтено при разработке номинаций школьного педагогического конкурса «За вклад в развитие школы-интерната и повышение ее имиджа».

Администрация и Совет школы-интерната изучает мнение общественности и персонала школы - интерната по вопросам руководства, выявляя проблемы и намечая пути решения.

(Приложение № 7,8)

• Ресурсное обеспечение образовательного процесса

Педагогический коллектив школы - интерната по состоянию на начало 2010-2011 учебного года в целом полностью укомплектован, сегодня он состоит из 60 педагогов (2 из них совместители), имеет следующие количественные и качественные характеристики:

Имеют высшее образование - 55 чел.,

в том числе дефектологическое – 17 человек;

среднее специальное - 3 человека;

незаконченное высшее – 2 человека,

в том числе дефектологическое – 2 человека.

Имеют высшую квалификационную категорию – 22 чел.,

первую квалификационную категорию - 34 чел.,

вторую квалификационную категорию - 11чел.

Имеют педагогический стаж:

2 – 5 лет – 6

5 – 10 лет – 9

10 – 20 лет – 13

20 – и выше – 32

Возрастной ценз:

до 30 лет – 9
31 – 40 лет – 8
40 – 50 лет – 20
свыше 51 – 23

В школе-интернате работают 6 «Отличников народного просвещения», 5 «Почетных работника общего образования РФ», 2 Заслуженных учителя РФ.

Для повышения квалификации педагогов школа-интернат широко использует возможности Санкт-Петербурга. Ежегодно учителя, воспитатели и другие специалисты в соответствии с планом переподготовки проходят курсы повышения квалификации в НМЦ района, РГПУ им. А.И.Герцена, АППО и других учреждениях города. Все педагоги, не имеющие дефектологического образования, проходят курсы по специальной педагогике и психологии в АППО.

По итогам ежегодного опроса учителя отмечают, что в школе-интернате созданы условия для творческого роста педагогов и благоприятный микроклимат, поощряются и материально стимулируются как добросовестный труд, так и инновационная деятельность.

Действует служба сопровождения ШМППК в составе педагога-организатора, врача-педиатра, врача-психоневролога, социального педагога, психологов, логопедов, дефектологов, учителей и воспитателей, что позволяет оказывать помощь и поддержку учащимся и воспитанникам на протяжении всего образовательного маршрута. Функционируют кабинет психологической разгрузки учащихся. В рамках предпрофильной подготовки воспитанников школа – интернат по специальному плану сотрудничает с МУК района.

За период с 2008 по 2010гг. значительно укрепилась материально-техническая база школы-интерната:

- приобретено

оргтехники на сумму 1235, 9 тысяч рублей,
мебели – 1692,9
оборудования на пищеблок -46,3
медицинской техники -149,8
медикаментов – 160, 1
спортивного инвентаря – 23,7
школьных принадлежностей – 24,0

оборудования для детских площадок – 153,8
мягкого инвентаря – 523,0
хозяйственных товаров и посуды – 2099,9

Результаты образовательной деятельности.

К важнейшим результатам деятельности школы-интерната в данном направлении можно отнести следующие:

- Стабильные показатели качества знаний (таблица 1)

Таблица 1 Качество знаний

	Средний балл		
	2007/2008	2008/2009	2009/2010
Выпускники начальной школы	3,3	3,4	4,3
Выпускники основной школы	3,2	3,2	3,1

Таблица 2 Анализ успеваемости

	2006-2007	2007-2008	2008-2009	2009-2010
на «4» и «5»	17ч – 19,1	12ч – 14,2	20ч – 25%	21ч – 23,5%
с одной «3»	12ч – 13,4	10ч – 11,9	11ч-13,9%	15ч – 16,8%
не успевают	2ч – 2,2	1ч – 1,1	3ч – 3,7 %	4ч – 4,4%
н/а	6ч – 6,3	2ч – 2,3	3ч – 3,7%	2ч – 2,1%
второй год	8ч – 8,4	3ч – 3,5	5ч – 6,2%	1ч – 1,1%

Стабильные показатели специалистов службы сопровождения.

(Как пример работа педагогов – логопедов – Приложение № 9 – 10)

- Анализ итоговой аттестации учащихся 9-х классов показал достаточно хорошую подготовку выпускников за курс основной школы, что позволило им продолжить образование не только в училищах, колледжах и лицеях, но и в техникумах города.
- Ежегодно в школе-интернате проходят предметные недели, Месяц Науки, в которых принимают участие все учащиеся с 1-го по 9-й класс, а также школьный и районный конкурс «Умники и умницы».
- Увеличивается число учащихся, занятых в сфере дополнительного образования

Аналитическое обоснование необходимости преобразований

В переводе с греческого «школа» - это «дом радости». С латинского – «скалистая лестница». Это понятие было придумано нашими предками как духовное. И наша школа-интернат для детей с задержкой психического развития стала действительно лестницей, ведущей дух ребенка вверх.

Вся система организации учебно-воспитательной и лечебно-оздоровительной работы направлена на решение проблем коррекции и компенсации недостатков личности

учащихся воспитанников на основе овладения ими образовательных стандартов, соответствующих каждой возрастной группе.

Школа – интернат для детей с проблемами в здоровье – эта школа, где учатся дети, нуждающиеся коррекционно-развивающем обучении. Исходя из этого, структура образовательного учреждения функционирует в рамках двух ступеней:

I ступень – начальные классы;

II ступень – основная школа.

В течение нескольких лет педагогический коллектив знакомился, изучал и апробировал различные педагогические технологии. Для достижения новых целей образования школа-интернат выбрала стратегическую идею – реализацию личностно-ориентированного образования.

Личностно-ориентированное образование – это образование учащихся в школе, направленное на воспитание каждого ученика развитой самостоятельной личностью. При этом воспитание личности есть сверхзадача, по отношению к которой обучение знаниям, умениям и навыкам, необходимое для образования, выступает как средство образования.

Чтобы правильно организовать личностно-ориентированное образование учащихся, надо установить те условия и факторы, которые определяют процесс формирования личности человека. Этими условиями и факторами являются:

- природные задатки человека, определяющие возможности развития его личностных способностей и черт характера. Они могут быть ярко выраженными и очень незначительными. В процессе жизни, воспитания и самовоспитания эти задатки могут быть развиты в способности и таланты, а могут быть и погублены неразумным воспитанием. При разумном воспитании добрые задатки укрепляются, развиваются, а дурные сглаживаются. Главное – воспитание должно быть направлено на развитие у каждого школьника силы воли для преодоления соблазнов и слабостей, таящихся в природе человека и в окружающей среде;

- особенности семьи и её отношение к ребёнку. Сейчас семейное воспитание переживает тяжелейший кризис: распространение преступности, пьянства, курения, наркомании, огромное число разводов приводят к тому, что значительное число детей не получают разумного семейного воспитания. Это одна из важнейших задач школы в современных условиях;

- **социальная среда, в которой живет и развивается человек.** Это и среда непосредственного окружения человека (микросоциум) и более широкая, которая оказывает на него воздействие опосредованно, через создание общественного мнения, шкалы ценностей, господствующих взглядов;

- **воспитательное учреждение, в котором получает образование человек.** От того, какое это учреждение, какие цели оно реализует, какова социальная среда, создаваемая в нём, каково его влияние на обучаемых и воспитуемых, решающим образом зависят особенности и характер формируемой личности учащегося.

Немаловажную роль играет в воспитании личности ребенка с проблемами его здоровье. Решение этих двух проблем и определяет концепцию образования – мы выбираем для себя модель школы, которая реализует личностно-ориентированную концепцию образования и создание здоровьесберегающих условий организации образовательного и воспитательного процесса.



В Уставе Всемирной организации здравоохранения есть определение: «Здоровье – это состояние полного физического, духовного и социального благополучия, а не только отсутствие болезней и физических дефектов». В обобщенном виде понятия «здоровье» можно определить как способность человека приспосабливаться к среде и к своим собственным возможностям, противостоять внешним и внутренним возмущениям, болезням и повреждениям, сохранять себя, расширять свои возможности, увеличивать длительность полноценной жизнедеятельности/

- Ряд ученых выделяют 4 фактора, определяющих состояние здоровья:

Биологические факторы (наследственность) – 20%.

Окружающая среда (природная, техногенная, социальная) – 20%.

Индивидуальный образ жизни – 50 %.

Служба здоровья – 10 %.

Анализируя состояние здоровья наших воспитанников, приходится констатировать:

у всех без исключения (100 %) – заболевания нервной системы, 70 % из них имеют другие соматические и хронические заболевания как следствие первых трех факторов, указанных выше. Существуют и другие проблемы у наших воспитанников, связанные с их семьей:

- ухудшение социального положения семей учащихся, обучающихся в школе-интернате,
- некоторая маргинальность бывших рабочих, высокий уровень безработицы,
- необеспеченность детей полноценным питанием в семье,
- достаточно высокий процент неблагополучных семей, мало занимающихся проблемами воспитания и развития своих детей,
- невысокий уровень общей культуры. (Приложение № 12,13.)

Поэтому крайне актуальной для учреждения является работа по созданию системы мероприятий по формированию здорового образа жизни, интеграции тем здоровья в программы учебных курсов и, конечно, создание здоровьесберегающих технологий и условий организации образовательного процесса.

Школа-интернат имеет определенные достижения, к которым можно отнести: стабильные положительные образовательные результаты учащихся; создание условий, позволяющих получить учащимся в силу их возможностей качественное образование; продуктивное использование современных образовательных технологий, в основе которых лежит компетентностный подход к обучению и воспитанию; разработка и внедрение дополнительных курсов; профессиональный рост учителей, их участие в инновационной деятельности; комфортность и безопасность образовательной среды; развитие материальной базы школы-интерната.

Разработанная школой-интернатом модель системы личностно-ориентированного образования и создания здоровьесберегающих условий организации образовательного и воспитательного процесса, подготовка коллектива к работе в новых условиях дает школе-интернату опережающие преимущества в реализации Стратегии развития системы образования Санкт-Петербурга 2011 -2 020 гг. «Петербургская школа»

II. Концепция Программы развития школы.

Программа развития школы-интерната основывается на методологических и практических разработках, раскрывающих основные направления системных изменений в отечественном общем образовании, и анализе качества образования, воспитания и развития учащихся с проблемами в здоровье, достигнутых школой-интернатом к 2010 году.

Реализация Программы направлена на построение одной из возможных моделей личностно-ориентированного образования и создание на базе школы-интерната ресурсного центра по созданию здоровьесберегающих условий организации образовательного процесса.

Система личностно-ориентированного образования в школе-интернате должна состоять из следующих подсистем:

Система личностно-ориентированного образования	
1. Медико-психолого-педагогическое сопровождение развития ребенка	Психологическая и медицинская служба
2. Классно-урочные занятия	Программа образования
3. Занятия по выбору учащихся: факультативы, спецкурсы, профили	
4. Самообразование	
5. Клубная (внеурочная) работа школы-интерната	Программа воспитания
6. Общешкольное ученическое соуправление и самоуправление	
7. Трудовая деятельность учащихся, предпрофильное обучение.	Социальная, психологическая и медицинская служба. Программа деятельности школы-интерната по сохранению и развитию здоровья воспитанников.
8. Сохранение и укрепление здоровья школьников, социальная адаптация ребенка. Создание здоровьесберегающих условий организации образовательного и воспитательного процесса.	

Личностно-ориентированное образование в школе-интернате направлено на воспитание каждого ученика внутренне свободной личностью, ищущей свое место в обществе в соответствии со своими задатками, формирующимися ценностными ориентациями, интересами и склонностями с тем, чтобы жить полной, осмысленной и творческой жизнью.

Основополагающие идеи организации жизнедеятельности школы-интерната.

Учащиеся в школе-интернате, осуществляющей личностно-ориентированное образование, должны не просто учиться и воспитываться, а жить полной, эмоционально насыщенной жизнью, в которой они могут удовлетворять свои природные, социальные и духовные потребности и подготовить себя к взрослой самостоятельной жизни в качестве нравственного, законопослушного члена общества, нашедшего свое место в жизни, приносящего своей деятельностью счастье себе и добро и пользу всему обществу. Исходя из этого, **школа-интернат ставит перед собой следующие цели:**

- отработка модели новой перспективной школы-интерната как наиболее отвечающей меняющимся социальным и педагогическим условиям;
- обеспечение равных условий для реализации конституционного права граждан на образование;
- создание условий для непрерывного образования в соответствии с интересами личности;
- повышение роли образования в воспитании личности;
- обеспечение социальной защищенности участников образовательного процесса.

Задачи:

- переход к предпрофильному образованию;
- поиск новых форм наполнения содержанием БУП;
- поиск содержания и организационных форм включения учащихся 5-9 классов в соответствии с их возможностями в учебное научное исследование в рамках предметов по выбору;
- определение педагогической основы и создание соответствующей базы для последующего формирования детской самодеятельной организации, объединяющей разнообразные зоны развивающей деятельности (кружки, секции, общества, система соуправления и самоуправления);
- активизация деятельности психологической службы в определении перспектив развития школы -интерната;
- совершенствование работы, направленной на демократизацию процесса обучения и взаимодействие субъектов образовательного процесса «ученик-родитель-учитель»;
- совершенствование системы воспитания здорового образа жизни, системы здоровьесберегающих технологий обучения и формирование у учащихся целостного отношения к своему здоровью;
- более глубокое овладение техникой составления учебного плана школы-интерната, более оптимальное использование возможностей.

В основу учебно-образовательного процесса педагогический коллектив закладывает следующие принципы:

- гуманизации образования, предполагающей индивидуализацию и дифференциацию учебного процесса;
- демократизации управления школой и взаимоотношений педагогического и ученического коллективов;
- преемственности в обучении, когда изучаемые понятия получают в дальнейшем свое развитие и обогащение.

Перспективы и ожидаемые результаты школы лично-ориентированного образования

Сложившаяся система работы школы-интерната позволяет, исходя из решения триады задач – вариативности, обеспечения дифференциации и гуманизации образовательного процесса при создании системы психолого-педагогического мониторинга, перейти к реструктуризации учебно-воспитательного процесса и реорганизации системы управления.

I ступень – начальная школа: традиционные программы и программы развивающего обучения – «Школа 20200»; пропедевтические курсы.

II ступень – основная школа (5-9-е классы): расширение круга образовательных услуг за счет вариативной части – спецкурсов, факультативов, групповых занятий с детьми, имеющими особые способности и склонности; пропедевтических курсов.

Переход к лично-ориентированному образованию и созданию здоровьесберегающих условий организации образовательного процесса предполагает:

- обеспечение равного доступа к полноценному образованию разным категориям обучающихся в соответствии с их психофизическими особенностями, способностями, индивидуальными склонностями и потребностями;
- существенную дифференциацию содержания обучения и развития воспитанников и расширение возможностей образовательного выбора на основе построения индивидуальных образовательных программ;
- обеспечение более глубокого (при необходимости) изучения отдельных предметов программы основного образования и преемственности между основным и профессиональным образованием, в целях формирования допрофессиональной компетентности; расширение возможности социализации учащихся через «пробы» себя в профессии,

новые образовательные практики, формы взаимодействия с другими людьми.

Здоровьесберегающая деятельность

Основные направления	Мероприятия, рассчитанные на перспективу	Условия
1. Диагностика и мониторинг состояния здоровья учащихся и учителей	- Ежегодные углубленные медосмотры, выявление отклонений, осмотр специалистами по показаниям здоровья, составление «карточек здоровья» учащихся, начиная с 1-го класса - анализ состояния здоровья, выявление тенденций	- Взаимодействие с медицинскими учреждениями города, ДЮСШ, ДТЮ, учреждениями культуры; - работа с микрорайоном школы-интерната;
2. Коррекция здоровья при осуществлении образовательного процесса	- Приобретение физиотерапевтических приборов, медикаментов для медчасти, выполнения предписанных процедур; - увеличение количества разнообразных блюд; организация диетического питания, введение в рацион питания витаминных и йодосодержащих препаратов	- использование бюджетных средств, средств родителей и собственных
3. Поддержка санитарно-гигиенического режима, профилактика травматизма	Постоянный контроль за выполнением санитарных норм и предписаний органов надзора, своевременный ремонт здания и оборудования, регулярная корректировка инструкций по ТБ, инструктирования	- Взаимодействие с медицинскими учреждениями города, ДЮСШ, ДТЮ, учреждениями культуры;
4. Усиление двигательного режима	Проведение физкультминутки в начальных и 5 - 9 классах, увеличение уроков физкультуры, оборудования дополнительного помещения для занятий, приобретение спортивного инвентаря, охват всех нуждающихся детей занятиями ОФП, ЛФК и корректирующей гимнастики, творческими кружками	- работа с микрорайоном школы-интерната; - использование бюджетных средств, средств родителей и собственных

5. Валеологическое и психологическое сопровождение учебного процесса	<ul style="list-style-type: none"> - Разработка в 2012-2013 уч. г. и внедрение в учебный план или план воспитательной работы курса валеологии; - снятие стрессогенных ситуаций; - проведение психологом тренингов для учителей и психологическое сопровождение учащихся «группы риска», методические рекомендации по работе с этими детьми; - создание кабинета психологической разгрузки и сенсорной комнаты 	
----------------------------------------------------------------------	---------------------------------------------------------------------------------------------------------------------------------------------------------------------------------------------------------------------------------------------------------------------------------------------------------------------------------------------------------------------------------------------------------------------------------------------------------	--

Цели:

- Создание условий, направленных на укрепление здоровья и привитие навыков здорового образа жизни.
- Формирование осознанного отношения к своему здоровью и физической культуре.
- Достижение допустимого уровня здоровья и здорового образа жизни.

Задачи:

- Улучшение медицинского обслуживания воспитанников и работников школы - интерната.
- Пропаганда здорового образа жизни.
- Формирование стойкого убеждения в личной ответственности за состояние здоровья.
- Обучение приемам поведения в разных жизненных ситуациях на основе принципов личной безопасности, экологической и общей культуры.

Ожидаемые результаты:

- создание благоприятной образовательной среды, способствующей сохранению здоровья, воспитанию и развитию личности;
- у учащихся должны быть выработаны формы поведения, помогающие избежать опасностей для жизни и здоровья;
- снижение заболеваемости среди учащихся и педагогов.
- Обучение приемам поведения в разных жизненных ситуациях на основе принципов личной безопасности, экологической и общей культуры.

Инновационную работу педагогического коллектива по построению и реализации Программы развития определяет миссия школы -интерната, которая заключается в обеспечении качественного образования каждого ученика школы-интерната, путём:

- создания безопасной, здоровьесберегающей среды, содержащей необходимые для организации современного образовательного процесса ресурсы;
- ориентации содержания на приобретение учащимися основных компетентностей, особенно навыков самоопределения и жизнеобеспечения в таких областях, как здоровый образ жизни, толерантность, позитивное участие в общественной жизни, информационные коммуникации;
- построения образовательного процесса, в центре которого находятся интересы ребёнка, используются методы, стимулирующие мотивацию непрерывного образования и личную ответственность ученика за результаты обучения

Ценностно-целевая основа Программы развития школы-интерната определяет следующие основные направления и программные мероприятия опытно-экспериментальной работы:

- Разработка модульных учебных курсов разноуровневого и разнопрофильного обучения путем использования существующих и создания новых учебных материалов.
- Расширение возможностей формального основного, дополнительного и неформального образования средствами обновления, содержания и технологий обучения, организации нового режима работы школы-интерната, изменения статуса ученика и учителя в образовании (принятие новой роли и меры ответственности и участия в образовании), изменения способов оценки достижений школьников и успеха педагога.
- Создание механизмов партнерства между школой-интернатом, образовательными учреждениями, организациями местного самоуправления, ассоциациями родителей и молодежными организациями по вопросам обновления неформального школьного образования, достижения прогресса в обучении и развитии жизненных навыков школьников.
- Развитие преподавательских навыков учителей и воспитателей в области компетентного подхода в образовании и воспитании и использовании новых образовательных технологий, в том числе здоровьесберегающих.
- Подготовка информационных кампаний и продуктов по вопросам личностно-ориентированного образования, оценки компетенций учащихся и качества школьного

образования, включая результаты исследований по оценке эффективности здоровьесберегающей деятельности для распространения.

Партнёрами школы-интерната в реализации Программы являются родители (лица их заменяющие), общественные организации, Попечительский совет, Районный Отдел образования Пушкинского района, Комитет по образованию Санкт-Петербурга, учреждения среднего профессионального образования, социальные службы для несовершеннолетних Санкт-Петербурга, Муниципальные советы.

III. План реализации направлений и мероприятий по выполнению программы развития школы-интерната №8

Таблица № План реализации направлений и мероприятий по выполнению программы развития школы-интерната №8

Задача	Основные направления и мероприятия по выполнению Программы	Сроки	Индикаторы
<p>Обновление содержания на ступени начального, основного и личностно-ориентированного обучения за счёт ориентации содержания на</p>	<p>Разработка и внедрение в практику образовательной личностно-ориентированной программы дополнительного образования, направленной на процесс функционального развития воспитанника и способствующей его успешному обучению и развитию.</p> <p>Внесение изменений в содержание образовательных программ, отвечающих требованиям социального заказа.</p> <p>Более полное использование в образовательном процессе современных образовательных технологий, в том числе</p>	<p>2011 - 2012</p> <p>.</p> <p>2011-2012</p>	<p>Соответствие программы основным задачам воспитания, развития и обучения детей с проблемами в здоровье; целостность программы, результаты внешней экспертизы.</p> <p>Наличие вариативных образовательных программ, отвечающих запросам заказчика: учащихся, родителей (лиц их заменяющих), социальных партнёров школы -интерната</p> <p>Доля современных технологий в образовательном процессе, в том</p>

<p>формирование ключевых компетентностей, вариативности образовательных программ, ИКТ, позволяющих учащимся реализовать индивидуальный образовательный маршрут</p>	<p>ИКТ и здоровьесберегающие, позволяющее сформировать компетентности учащегося.</p> <p>Создание системы оценки компетентностей.</p>	2011-2012	<p>числе здоровьесберегающих</p> <p>Образовательные результаты учащихся по результатам внешней экспертизы.</p> <p>Соответствие измерительных материалов сущности ключевых компетентностей.</p>
	<p>Создание совместных с МУК программ элективных курсов предпрофильного обучения.</p>	2011-2012	<p>Наличие договоров с МУК, ДТЮ, ЦПМСС, ГМЗ г. Павловска, Детской библиотекой, МЦИК «Интеллект»</p> <p>Доля выпускников, продолжающих обучение по выбранному профилю</p>
	<p>Изменение организации учебного процесса в 9-х классах, занимающихся по предпрофильной ОП.</p>	2012-2013	<p>Доля учащихся, не изменивших свой выбор профиля в течение обучения.</p>
	Создание механизмов партнерства между		Наличие Попечительского совета

<p>Расширение участия общественности в общественно-государственном управлении школой-интернатом путём включения в процессы принятия решений, обеспечивающих эффективное функционирование и развитие школы</p>	<p>школой-интернатом, образовательными учреждениями, организациями местного самоуправления, ассоциациями родителей и молодежными организациями по вопросам обновления школьного образования, достижения прогресса в обучении и развитии жизненных навыков школьников.</p>	2011-2015	<p>Доля (дополнительных) внебюджетных средств, привлеченных с участием общественных институтов</p>
	<p>Развитие форм публичной отчетности, информационной прозрачности.</p>	2012-2015	
	<p>Оптимизация системы управления путем компьютеризации средств управления.</p>	2012-2015	
	<p>Повышение компетентности в области информатизации и использования новых информационных технологий персоналом; Создание атмосферы психологического комфорта, материальных условий для</p>	2011-2015	<p>Наличие ежегодных открытых информационных отчетов по итогам работы школы-интерната за год</p> <p>Наличие единой электронной базы данных по школе-интернату, использование сотрудниками пакета прикладных программ автоматизации административной работы «ПараГраф»</p> <p>Доля сотрудников, владеющих средствами информационных технологий и использующих их в образовательном процессе.</p> <p>Динамика удовлетворенности (по результатам ежегодного мониторинга)</p>

	плодотворной работы педагогического коллектива;		Доля педагогов, участвующих в школьных, городских и российских конкурсах, конференциях, грантовых программах, семинарах; получивших награды и поощрения
Создание системы мониторинга, обеспечивающей отслеживание на протяжении 3 лет дальнейшего профессионально-образовательного пути выпускника школы –интерната и его социализации в обществе	<p>Разработка материалов и методик для проведения мониторинга, их апробация;</p> <p>Использование возможностей Интернета для интерактивных опросов;</p> <p>Создание портрета выпускника специальной школы – интерната VII вида</p> <p>Участие в развитии сайта школы -интерната</p> <p>Анализ, обобщение и распространение опыта проведения мониторинга.</p> <p>Подготовка учителей к проведению мониторинга.</p>	<p>2012-2015</p> <p>2011-2012</p> <p>2011 - 1012</p>	<p>Пакет измерительных материалов.</p> <p>Наличие электронной базы данных по выпускникам школы-интерната</p> <p>Наличие публикаций, участие в семинарах, конференциях.</p> <p>Доля учителей, прошедших подготовку.</p>
Организация на базе школы-интерната ресурсного Центра по созданию здоровьесберегающих условий организации	Подготовить информационные кампании и продукты по вопросам лично-ориентированного образования и предпрофильного обучения, оценки компетентностей учащихся и качества школьного образования, включая результаты	2014 - 2015	<p>Наличие программ и материалов для обучения учителей и воспитателей, в том числе и дистанционного.</p> <p>Наличие сайта районного ресурсного Центра по профильному обучению детей с ограниченными</p>

<p>образовательного и воспитательного процесса для распространения разноуровневых программ и технологий их реализации</p>	<p>исследований по оценке эффективности лично-ориентированного образования и использованию здоровьесберегающих технологий, предпрофильного обучения детей с проблемами в здоровье, для обобщения положительного опыта.</p> <p>Развитие навыков учителей и воспитателей в области компетентного подхода в образовании и воспитании и использовании новых лично-ориентированных образовательных технологий, включая здоровьесберегающие.</p> <p>Создание WEB-сайта для интерактивного общения работников школ со своими коллегами по проблеме лично-ориентированного образования и создания здоровьесберегающих условий в образовательном пространстве.</p>	<p>2014 -2015</p>	<p>возможностями здоровья, здоровьесберегающим технологиям.</p> <p>Наличие публикаций, проведение семинаров, конференций.</p> <p>Доля педагогов, повысивших квалификацию в области использования современных технологий.</p>
---------------------------------------------------------------------------------------------------------------------------	-----------------------------------------------------------------------------------------------------------------------------------------------------------------------------------------------------------------------------------------------------------------------------------------------------------------------------------------------------------------------------------------------------------------------------------------------------------------------------------------------------------------------------------------------------------------------------------------------------------------------------------------------------------	-------------------	------------------------------------------------------------------------------------------------------------------------------------------------------------------------------------------------------------------------------

	<p>Организация дистанционного обучения</p> <p>Развитие материально-технической базы: приобретение компьютеров, создание компьютерной сети, обеспечивающей сетевое взаимодействие в рамках деятельности школы-интерната как Центра</p>	<p>2015</p> <p>2013- 2014</p>	<p>Наличие компьютерной сети, обеспечивающей сетевое взаимодействие</p>
<p>Создание и поддержание условий для сохранения жизни и здоровья учащихся, воспитанников их безопасного пребывания в школе-интернате</p>	<p>Повышение уровня защищённости школы, улучшение и оздоровления условий проведения образовательного процесса</p> <p>Создание условий социально-психологической защищенности и сохранения здоровья учащихся и педагогов;</p> <p>Создание на школьной территории ОУ</p>	<p>2011-2015</p> <p>2011 -2015</p> <p>2011 - 2015</p>	<p>Сокращение травматизма, снижение показателей заболеваемости учащихся и персонала;</p> <p>Доля воспитателей и учителей, использующих здоровьесберегающие технологии.</p> <p>Введение в штатное расписание массажиста, диетсестры, мед.сестры по физиотерапии и ЛФК.</p> <p>Повышение уровня комфортности всех участников образовательного процесса</p> <p>Доля учащихся, участвующих в</p>

	<p>Спортивного комплекса, учебно-опытного участка, «зеленого пояса», мини - дендрария.</p> <p>Создание единого информационного банка о здоровье учащихся на основе медико-психологического мониторинга здоровья</p>	<p>2012-2015</p>	<p>акциях «Здоровый образ жизни» («Класс свободный от курения», «Молодежь против наркотиков» и т.д.).</p> <p>Создание кабинета психологической разгрузки для учителя.</p> <p>Наличие электронной базы данных о здоровье учащихся, воспитанников.</p>
--	---------------------------------------------------------------------------------------------------------------------------------------------------------------------------------------------------------------------	------------------	------------------------------------------------------------------------------------------------------------------------------------------------------------------------------------------------------------------------------------------------------

IV. Финансовый план реализации Программы развития школы-интерната

Для достижения цели Программы развития и решения запланированных задач необходимо ресурсное обеспечение. Финансирование инновационного развития предполагается по следующим направлениям

Модернизация оборудования:

- Для обеспечения качественного личностно-ориентированного и предпрофильного образования в предметной области «химия» и «физика», для проведения исследовательской практики учащихся и создания здоровьесберегающих условий в рамках деятельности ресурсного Центра необходимо комплексное оборудование кабинета физики и химии.
- Приобретение компьютерного оборудования, развитие компьютерной сети.
- Для развития ИКТ, структурированных компьютерных сетей необходимо приобретение серверной машины для обеспечения сетевого взаимодействия и возможности организации дистанционного обучения.
- Для сохранения и укрепления здоровья учащихся, воспитанников необходимо провести модернизацию оборудования комнаты психологической разгрузки и сенсорной комнаты
- - провести капитальный ремонт спортивного зала и стадиона.

Совершенствование ресурсного обеспечения:

- Для использования современных ИКТ в учебном процессе и управлении (систематизация информационных потоков, переход на документооборот на электронных носителях) необходимо приобрести современное программное обеспечение.
- Для организации компьютерных мест и развития компьютерной сети необходимо приобретение расходных материалов.
- Для создания современных учебно-методических комплексов необходимо приобретение видеоаппаратуры, мультимедийных проекторов.

Повышение квалификации учителей :

с целью более эффективного использования современных образовательных технологий необходимы курсы повышения квалификации, в том числе на хозрасчетной основе

Поддержка инновационных проектов учителей, воспитателей, учащихся, родительской общественности с целью стимулирования творческой активности всех субъектов образовательного процесса.

Здоровьесберегающая деятельность

Для обеспечения выполнения требований санитарных правил СанПиН 2.4.2.2821-10

и планов по созданию здоровьесберегающих условий необходим капитальный ремонт спортивного зала и стадиона, спальных корпусов II этажа левого крыла и правого крыла III этажа, а также всех классов и коридоров учебного корпуса.

В соответствии с целями и этапами Программы развития школы-интерната №8 общая идеология финансового плана представлена в следующей таблице:

Таблица 3

Направления финансирования	2012	2013	2014	2015	Источники финансирования
1. Материально-техническое развитие (учебное оборудование)	800 тыс. руб.	940 тыс. руб.	500 тыс. руб.	500 тыс. руб.	Основными источниками финансирования развития школы: 1) рациональное расходование бюджетных средств 2) целевые поступления, выделяемые органами исполнительной власти 3) безвозмездные поступления
2. Повышение квалификации педагогических кадров	10 тыс. руб.	60 тыс. руб.	50 тыс. руб.	60 тыс. руб.	
3. Ресурсное обеспечение (программное обеспечение, расходные материалы)	170 тыс. руб.	100 тыс. руб.	170 тыс. руб.	80 тыс. руб.	
4. Поддержка инновационных проектов учащихся педагогов, родительской общественности	80 тыс. руб.	150 тыс. руб.	150 тыс. руб.	90 тыс. руб.	
ИТОГО	1060 тыс. руб.	1250 тыс. руб.	870 тыс. руб.	730 тыс. руб.	

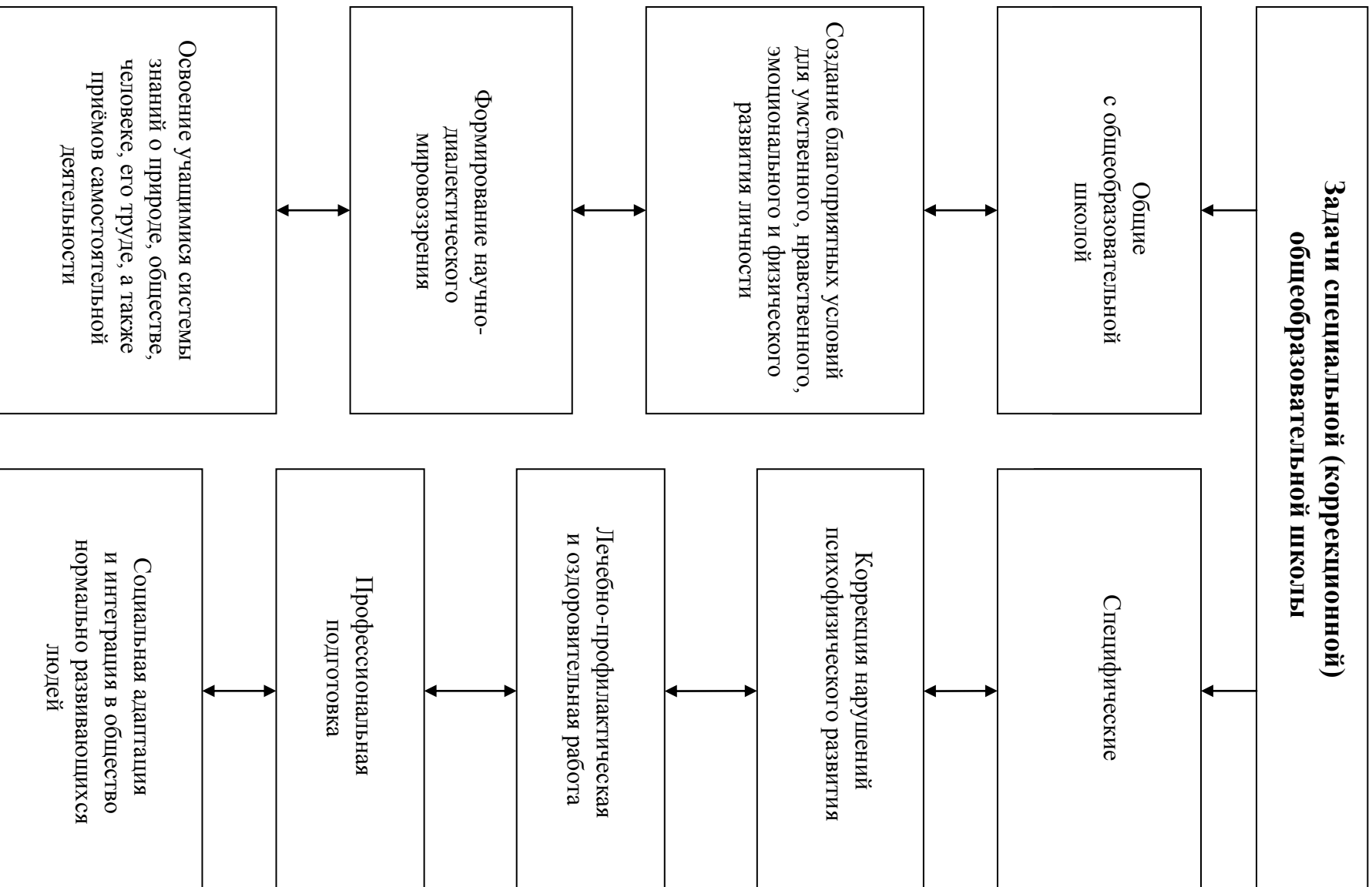
Таблица 4

	Вид оборудования	Ориентировочная стоимость в рублях	Обоснование стоимости
Оборудование	Кабинет физики	600 тыс. руб.	Стоимость указана на основе прайс-листов фирмы «Экрос-Балт» Стоимость указана на основе прайс-листов фирмы ООО «Полимедиа-Петербург»
	Aquarius server TD 312	70 тыс.руб.	
	DVD/CD PLAYER(5 штук)	30.тыс руб.	
	Шкаф для сервера	20 тыс.руб.	
	Источник бесперебойного питания APC	30тыс. руб.	
Ресурсное обеспечение	Программное обеспечение	35 тыс. руб.	Стоимость указана на основе прайс-листов фирмы Компьютер Центр КЕЙ
	20 модулей памяти по 256 Мб	15 тыс. руб.	
	Активное и пассивное сетевое оборудование	50тыс. руб.	
Переподготовка кадров	Курсы повышения квалификации	60тыс руб.	Стоимость указана по данным, представленным АППО
Поддержка инновационных проектов	Гранты, расходные материалы	150 тыс. руб.	
ИТОГО		1060тыс.руб.	

Кроме того в соответствии с современными требованиями Государственного пожарного надзора и Федеральной службы по надзору в сфере защиты прав потребителей и благополучия человека к организации учебно-воспитательного процесса в ГОУ школе-интернате №8 необходимо выполнить мероприятия, требующие особого рассмотрения и значительных вложений:

- капитальный ремонт учебного корпуса

- капитальный ремонт 2-х этажей спального корпуса
- капитальный ремонт 1-го этажа служебных помещений
- косметический ремонт Центра «ДАР»
- замена дверей и окон в Центре «ДАР»;
- ремонт кровли
- приобретение системы безопасности, включающей видеонаблюдение, турникет и индивидуальные электронные карты для воспитанников и сотрудников.

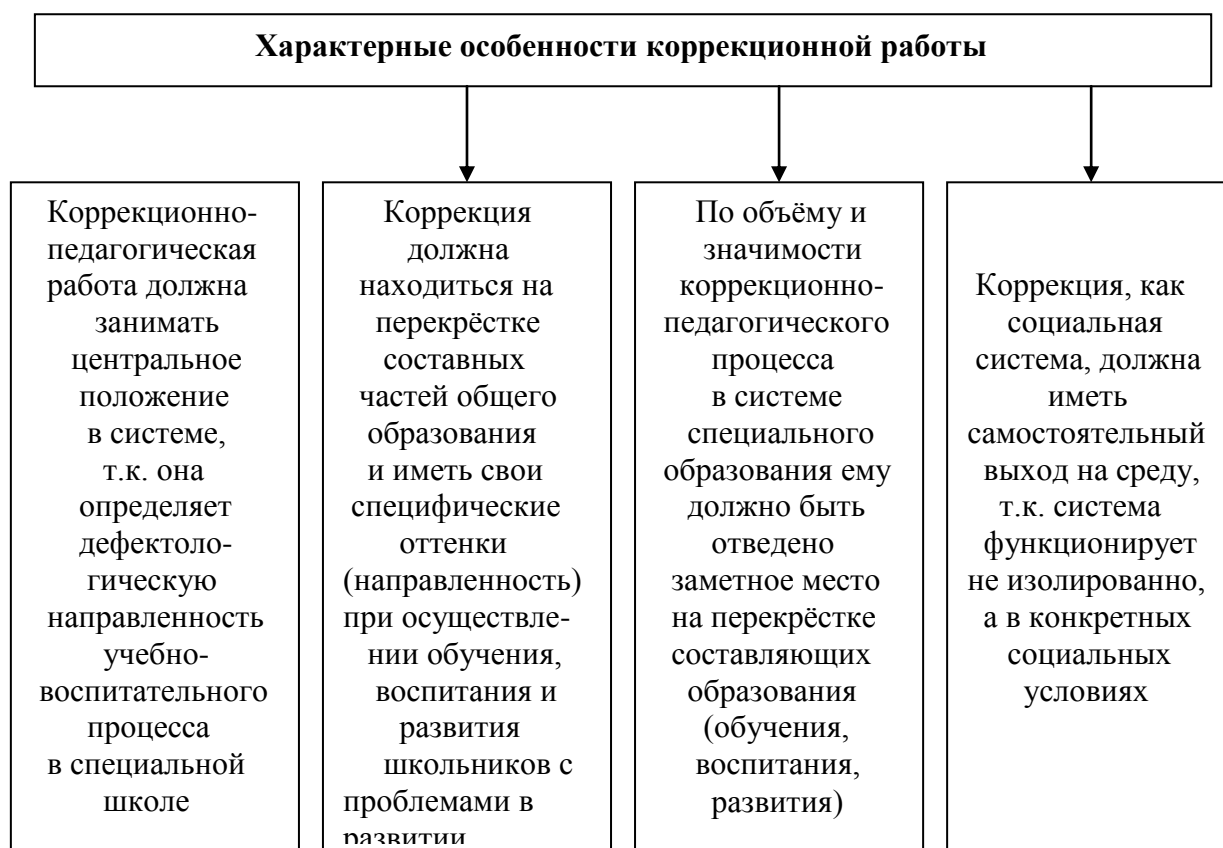


Приложение 2

Контингент специальной общеобразовательной школы-интерната № 8 для детей с задержкой психического развития. 2010-2011 учебный год

Классы	1а	1б	2а	2б	2в	2д	3а	3б	4а	4б	5а	5б	6а	6б	7а	7б	8а	8б	9а	итого
Количество человек	11	10	12	10	10	10	13	10	9	10	11	12	13	12	8	9	11	9	8	198
Мальчики	6	5	10	5	6	6	11	6	5	5	8	9	12	9	5	7	6	5	6	132
Девочки	5	5	2	5	4	4	2	4	4	5	3	3	1	3	3	2	5	4	2	66
Опекаемые воспитанники	1		5		1	1		2	2	2	2	2	2		1	2	4	1	1	29
Дети из многодетных семей		2		1		1	2	3	2	1	3	1	2	1	2	2	1		1	25
Дети-инвалиды	2	3	1			2	1	1		1	1	1	1	1	2		1	3	1	22
Дети из неполных семей	5	3	1	5	3	4	6	3	6	3	4	7	8	7	3	2	4	3	3	80
Воспитывает одна мать	4	3	1	5	2	4	5	3	6	3	4	6	8	7	3	2	4	3	3	76
Воспитывает один отец	1				1		1					1								4
Дети, потерявшие кормильца				1	1	1	1					2		1		1	1	2	1	12
Дети из области	2		2	3	4	2	4	2	2	1		3	3	2		2	1	3	4	40
Тубинфицированные дети									1	2		1		1	1		1		2	9
Дети из неблагополучных и «тревожных» семей, состоящие на особом контроле		2	2	1			1	3				2	2	4		2	1	2	1	23
Дети, состоящие на учете в ОДН															1	1	2	1	1	6
Дети, состоящие на учете в КДН				1			1	1			1		1		1	5	3	1	1	16
Дети, состоящие на ВШК											2				2	4	3	1	1	13
Неуспевающие дети																				
Учащиеся, пропускающие занятия без уважительной причины																				
Родители-инвалиды			2		1		1			2	2	1	2		1					12
Учащиеся зависимого поведения													5		3		4	3	5	20

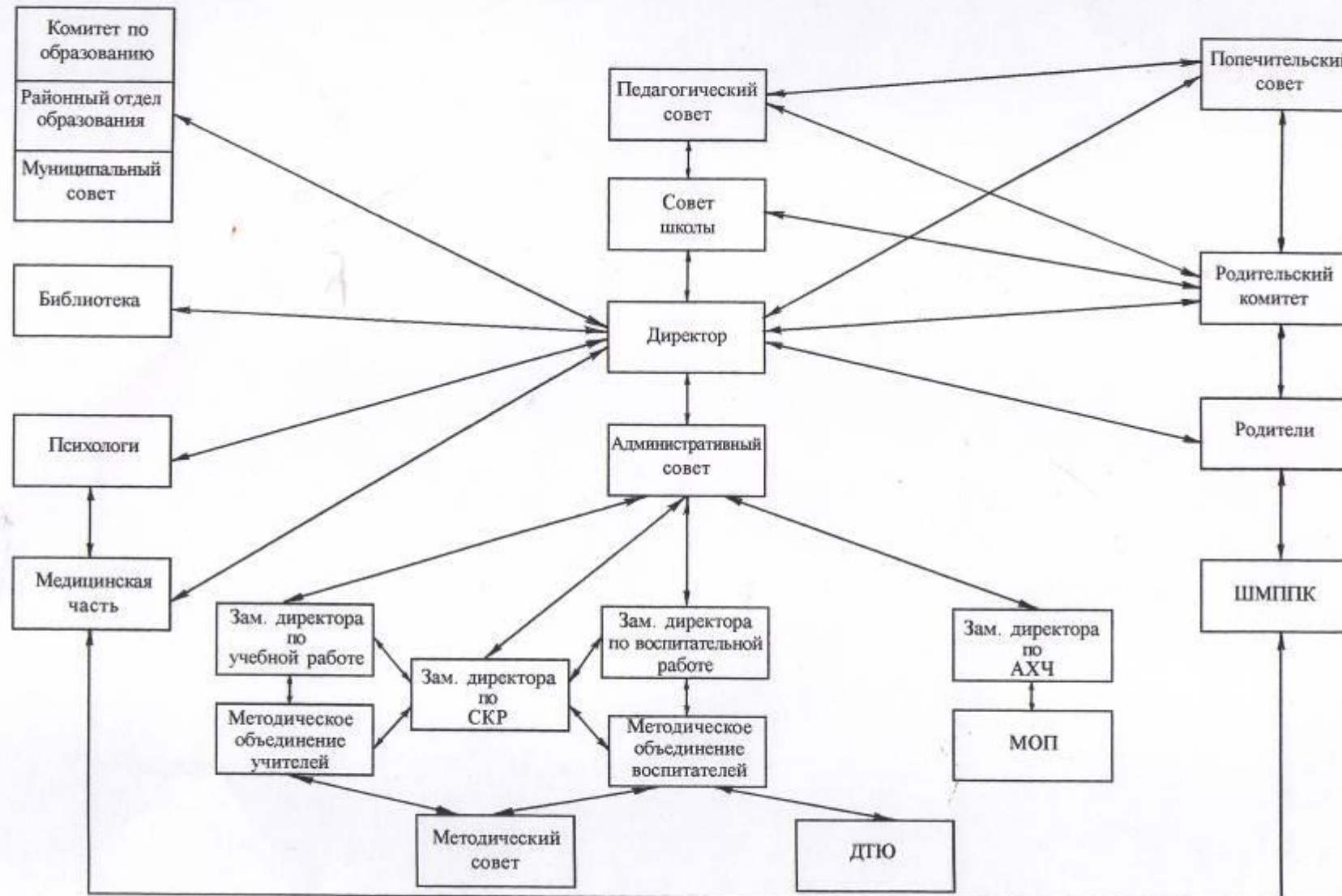




Расписание работы кружков на 2010 -2011уч.г.

НАЗВАНИЕ КРУЖКА	МЕСТО ПРОВЕДЕНИЯ	ДЕНЬ И ВРЕМЯ	ПЕДАГОГ
Футбол	Школа-интернат № 8	Вторник, четверг - 17:30-19:00	Амеличев В.Г.
Футбол	Школа-интернат № 8	Понедельник 15.30 – 18.00	Каштанов А.А.
Волейбол	Школа-интернат № 8	Вторник, четверг - 17:30-19:00	Цветков И.А.
Шашки	Школа-интернат № 8	Понедельник, среда – 13.05 - 13.45	Костина Н.П.
Экологическая тропа	Школа-интернат № 8	Понедельник, вторник, четверг 12:30 – 13:30	Педагог ДТЮ Горлинская Е.В.
Туристический	Школа-интернат № 8	Понедельник, среда, 17.30 – 19:00	Педагог ДТЮ Пелевин А.С.
Музейная педагогика	ГМЗ г. Павловск	По согласованию с экскурсоводами Дворца-музея	Воспитатели школы-интерната № 8
Классическая борьба	Школа-интернат № 8	Четверг 15.30 – 16.30	Каштанов А.А.
Умелые ручки	Школа-интернат № 8	Вторник – 17.30 – 18.15 Среда – 17.30 – 18.15	Педагог ДТЮ Квон Н.В.
Мастерская добрых дел	Школа-интернат № 8	Вторник – 16.30- 17.15 Четверг – 18.00- 18.45	Корсакова О.К.
Занятия в детской городской библиотеке	Детская библиотека г. Павловска	Вт., 12.30-13.30 Ср., 16.30-17.30	Сотрудники библиотеки
Занятия во взрослой городской библиотеке	Городская библиотека (взрослая) г. Павловска	Пон., 15.00-16.00	Сотрудники библиотеки
Основы компьютерной грамотности	Школа-интернат №8	Вторник 15.00 – 18.00	Тарханова Я.А.
Народное творчество	Школа-интернат №8	Среда 16.15-17.45	Гайдукова О.В.
Хореография	Школа-интернат №8	Понедельник 19.00 – 19.45	Егорова Е.О.
Мир твоего дома	Школа-интернат №8	Вторник – 16.30 – 18.00	Цыганкова Н.Н.

СХЕМА ОРГАНИЗАЦИОННОЙ СТРУКТУРЫ УПРАВЛЕНИЯ СПЕЦИАЛЬНОЙ ШКОЛОЙ-ИНТЕРНАТОМ № 8



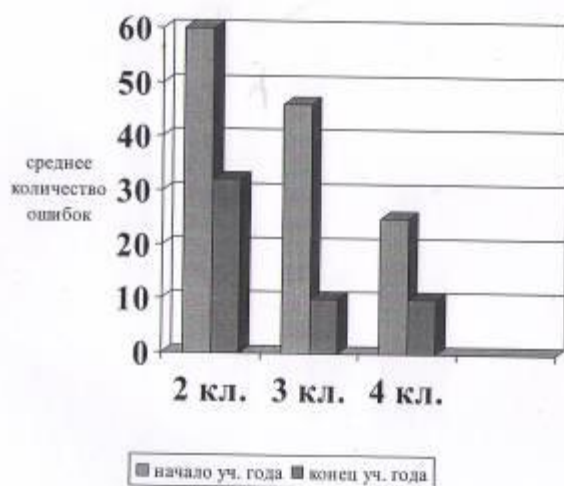




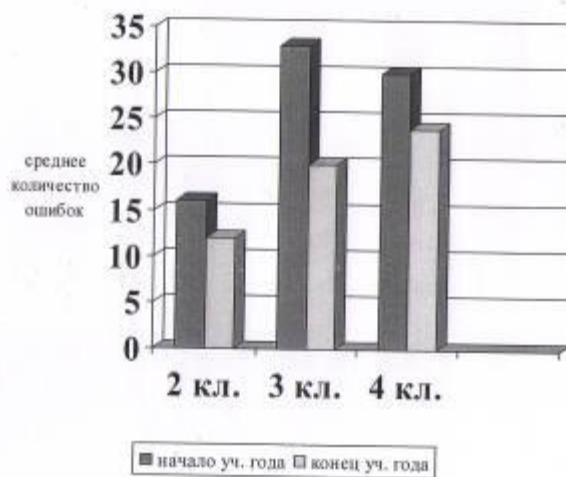
Соотношение средних показателей логопедических и орфографических ошибок

(по итогам контрольных диктантов 2009-2010 уч.г.)

Показатели среднего количества логопедических ошибок



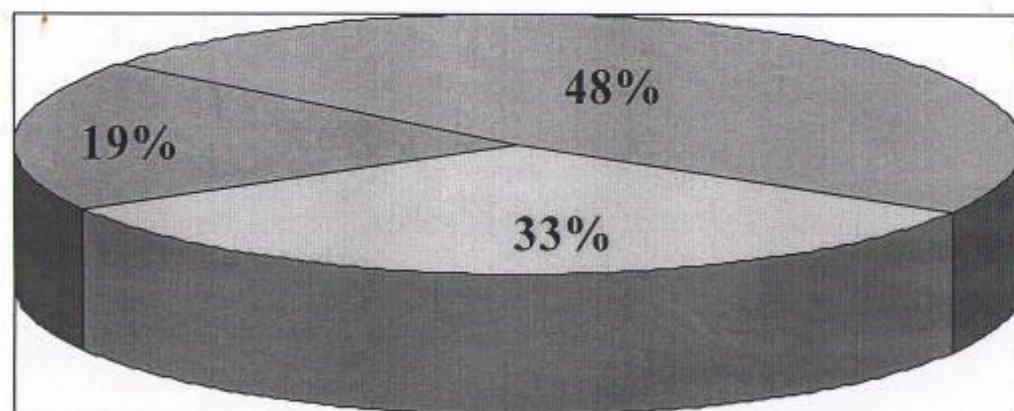
Показатели среднего количества орфографических ошибок



**СВОДНАЯ ТАБЛИЦА
ПО РЕЗУЛЬТАТАМ ДИАГНОСТИКИ И ДИНАМИКИ
2009-2010 учебный год**

№ п/ п	Группы по диагнозам	КЛАССЫ								
		1	2а	2б	2в	2д	3а	3б	4а	4б
1	Общее недоразвитие речи (ОНР)	2								
2	Общее недоразвитие речи (ОНР), дизартрия	8		1						
3	ОНР, риск по дисграфии			10						
4	ОНР, дизартрия, риск по дисграфии, дислексии.		1							
5	ОНР, дизартрия, дисграфия и дислексия смешанного типа, дизорфография									1
6	НОНР, дизартрия, дисграфия смешанного типа					1				
7	НОНР, дизартрия, риск по дисграфии		1		2					
8	НОНР, риск по дисграфии		5							
9	Системное недоразвитие речи, ОНР, дизартрия		1							
10	Лексико-грамматическое недоразвитие речи					4				1
11	Лексико-грамматическое недоразвитие речи, дисграфия смешанного типа				1	2	1	2		
12	Лексико-грамматическое недоразвитие речи, дисграфия и дислексия смешанного типа, дизорфография				3	1	3	6		1
13	Дисграфия смешанного типа						4		3	2
14	Дисграфия и дислексия смешанного типа								3	
15	Дисграфия и дислексия смешанного типа, дизорфография								1	5
	ИТОГО:	10	8	9	6	8	8	8	7	10
	Поступил в течение уч. года	-	-	2	-	-	-	-	1	-
	Выбыл в течение уч. года	-	-	2	-	-	-	-	-	-
	Выпущено с положительной динамикой	-	1	2	-	2	1	-	7	10
	Оставлено для продолжения коррекционной работы	10	7	7	6	6	7	8	-	-

**Динамика коррекционно-логопедической работы в 1-4 классах.
(2009-2010 уч. г.)**



- слабая динамика
- средняя положительная динамика
- значительная положительная динамика

Дети с хронической патологией в 2009-2010 учебном году по заключению специалистов поликлиники № 49 по программе "Здоровье".

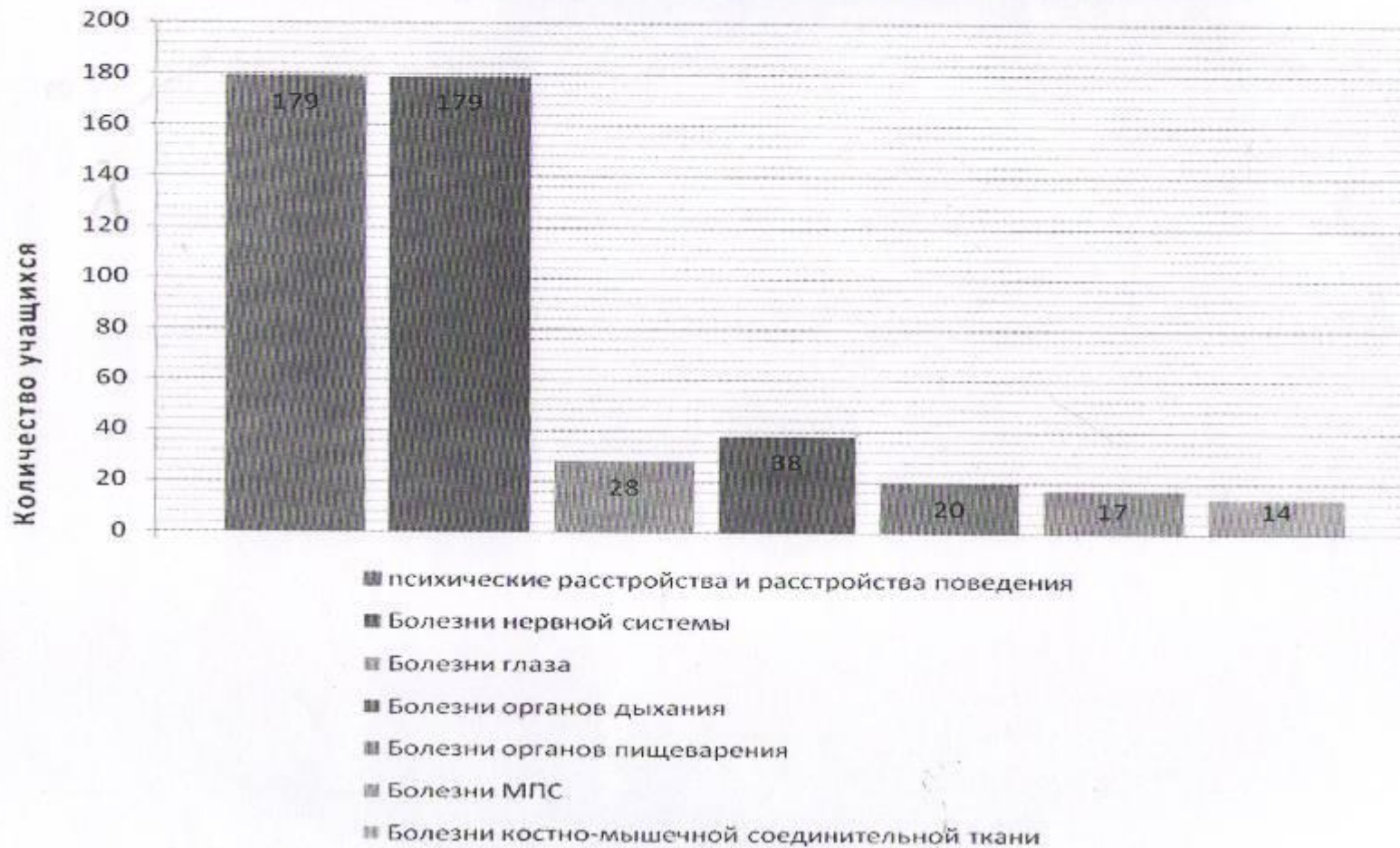




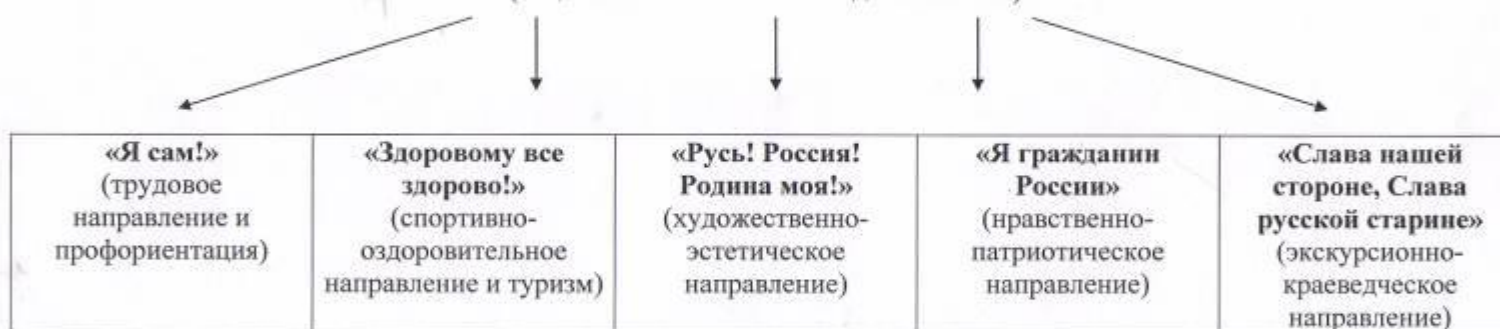
Схема общешкольного плана социально-воспитательной деятельности ГОУ школы-интерната № 8
(План в полном объеме составлен с учетом аналитических выводов работы ГОУ за последние 4 года по указанным направлениям.)

Учитывая профессиональный уровень, стаж работы в специальной (коррекционной) школе-интернате воспитательского корпуса, перспективный план стал конкретным по требованию подготовки и проведению общешкольных дел, по выполнению единых требований жизнедеятельности воспитанников с целью создания комфортной развивающей обстановки в школе-интернате.

План отражает внеурочную деятельность детей в рамках школы, вне школы, связь с семьей и общественными организациями, а также сотрудничество всех участников образовательного процесса.

Структурно выстроен следующим образом:

«Гражданское и нравственно-патриотическое воспитание»
(социально-воспитательная деятельность)



Главным здесь является идея нравственного воспитания через большое понятие «Дом – школа – город – Родина – страна». Воспитание ребенка доброго, здорового физически и нравственно, любящего свой дом, свою школу, друзей, свой город, свою Родину. Заложить в ребенке зерна любви, важности его пребывания в этом мире, значимости его для близких людей, для друзей, для учителей.

Задачи: - обеспечить равные условия воспитания, образования и развития при равных стартовых возможностях детей с ограниченными возможностями здоровья

- создание здоровьесберегающих условий для естественного развития ребенка;
- воспитание позитивной культуры жизнедеятельности;
- воспитание культуры личной безопасности.